

CEBEONEWS

MAGAZINE PROFESSIONNEL ÉLECTROTECHNIQUE TRIMESTRIEL
57ÈME ANNÉE • UNE ÉDITION DE CEBEO SA.

DOSSIER

ÉDITION PRINTEMPS 2018 • N° 292

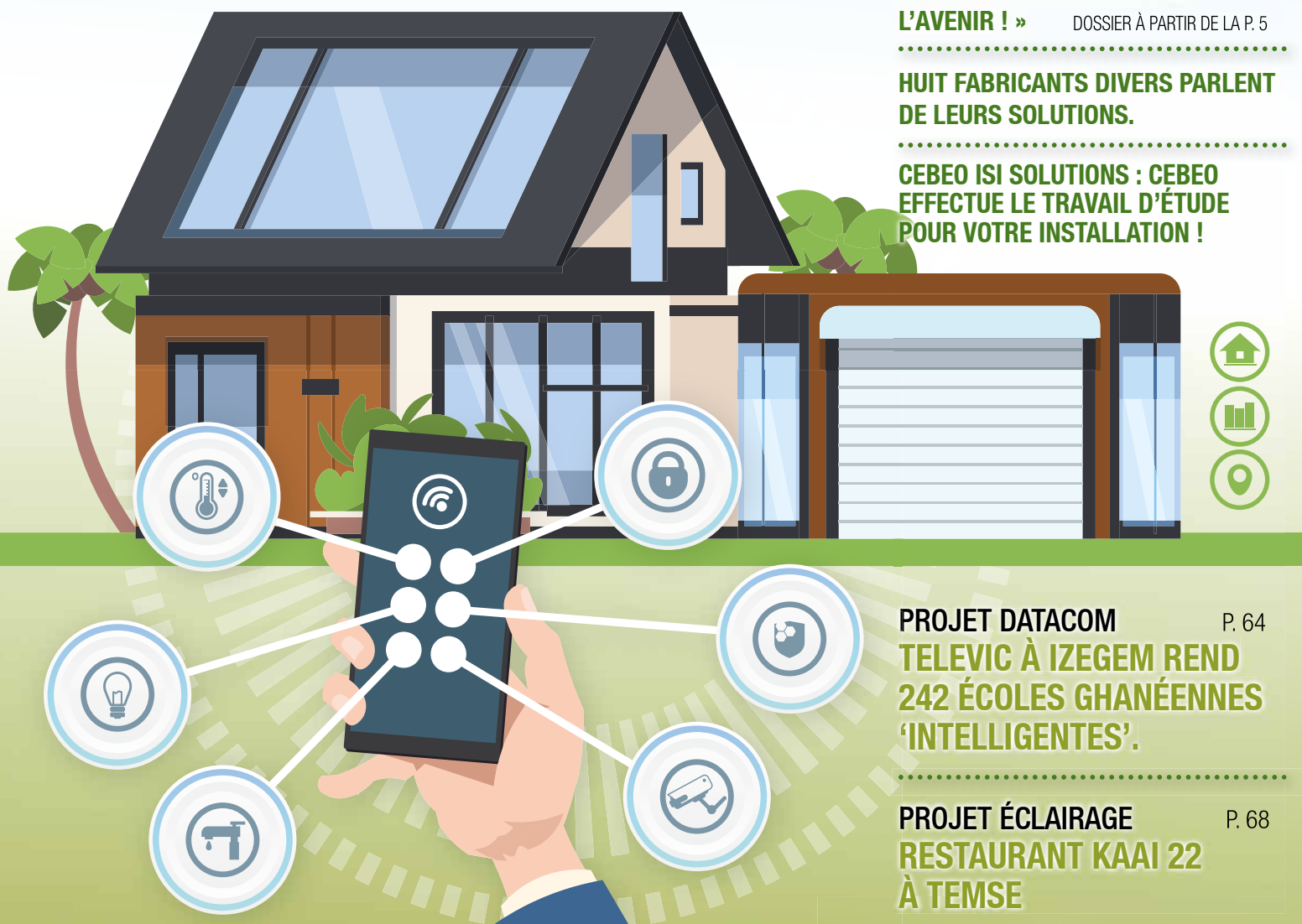
RENOVATION

DES SOLUTIONS INTELLIGENTES À CHAQUE PROJET

**TECHLINK : « LE MARCHÉ DE LA
RÉNOVATION OCCUPERA UNE PLACE
PLUS IMPORTANTE ENCORE À
L'AVENIR ! »** DOSSIER À PARTIR DE LA P. 5

**HUIT FABRICANTS DIVERS PARLENT
DE LEURS SOLUTIONS.**

**CEBEO ISI SOLUTIONS : CEBEO
EFFECTUE LE TRAVAIL D'ÉTUDE
POUR VOTRE INSTALLATION !**



PROJET DATACOM P. 64
**TELEVIC À IZEGEM REND
242 ÉCOLES GHANÉENNES
'INTELLIGENTES'.**

PROJET ÉCLAIRAGE P. 68
**RESTAURANT KAAI 22
À TEMSE**

A Sonepar Company

cebeo

DOSSIER : Fédération

- 6 TECHLINK** Kris Van Dingenen et Jan Lhoëst : « Le marché de la rénovation occupera une place plus importante encore à l'avenir ! »

Cebeo

- 12 CEBEOISOLUTIONS** Marine Le Guillou et Walter Peeters spécialistes de l'éclairage chez Cebeo : « Une rénovation ? Cebeo se charge de votre étude, afin que vous puissiez vous concentrer sur l'installation »
- 20 CEBEO DATACOM** Luc Myny, spécialiste datacom : « Rénover ? C'est le moment d'installer un réseau WiFi durable ! »
- 28 CEBEO PV** Sven Boydens, représentant résidentiel : « Panneaux PV : une solution sur mesure, pour chaque toit »
- 32 CEBEO TOOLING** Steven Neirinck, Spécialiste Cebeo tooling : « Rénover sans poussière, ce n'est pas une utopie »

Fabricants

- 8 MODULAR** Bart Maeyens, Directeur Général chez Modular Lighting Instruments : « Connected Lighting, une opportunité pour chaque installateur »
- 10 DELTA LIGHT** Geert Christiaens, Area Manager Belux : « CTRL DELTA : faire varier un éclairage d'intensité à distance n'a jamais été aussi simple »

- 17 NIKO** Tim De Bie, Product Manager : Étendre une installation existante sans fil, sans abattre et sans casser
- 18 ESYLUX** « Des détecteurs attrayants, sans attirer l'attention »
- 14 BEG LUXOMAT** Guy Vanderwaeren, spécialiste technique et Johan Van Bael, Directeur B.E.G. Belgium : « Vous envisagez d'installer des détecteurs ? Tenez compte de ces conseils »
- 22 LEGRAND/BTICINO** Jurgen Van Zaelen, Application manager : « Le système bifilaire, la base d'une vidéoparaphonie facilement renouvelable »
- 24 STIEBEL ELTRON** Jens Dewaele Stiebel Eltron : « Une pompe à chaleur ou un chauffe-eau thermodynamique malgré tout ? Tout dépend du type de rénovation. »
- 30 RENSON** « Healthbox 3.0 : une installation intelligente et efficace pour une ventilation peu énergivore »
- 31 EANDIS** « Nouveau coffret de compteur d'électricité obligatoire dès aujourd'hui »

PROJETS

- 68** L'étude d'éclairage de Cebeo répond à la demande de l'exploitant du restaurant Kaai 22 à Temse
- 64** Televic à Izegem rend 242 écoles ghanéennes 'intelligentes'.

NOUVEAUX PRODUITS

- 39** Nouveaux produits éclairage
- 45** Nouveaux produits HVAC & consumer electro
- 51** Nouveaux produits électrotechnique

UNE ÉDITION DE CEBEO SA

SIÈGE SOCIAL :

Eugène Bekaertlaan 63, 8790 Waregem

ÉDITEUR RESPONSABLE :

Alexander Dewulf
Eugène Bekaertlaan 63, 8790 Waregem

RÉDACTION EN CHEF :

Jo Vanackere

RÉDACTION :

Jo Vanackere, Gilles Honoré

SECRÉTARIAT :

Glynis Gistelincx

TRADUCTION ÉDITION FRANÇAISE :

Yamagata Europe

MISE EN PAGE :

Jos De Bosscher

PHOTOGRAPHIE :

Gilles Honoré, Nico Verbrugge,
Jo Vanackere

IMPRESSION :

die Keure, Brugge

cebeo



DOSSIER

RENOVATION DES SOLUTIONS INTELLIGENTES POUR CHAQUE PROJET

Pour en apprendre davantage, lisez à partir de la page 5

DOSSIER

RENOVATION

DES SOLUTIONS INTELLIGENTES POUR CHAQUE PROJET

La rénovation est-elle synonyme d'abattage et de démolition ? Pas nécessairement. De plus en plus de fabricants d'éclairages et d'automatisations investissent dans des solutions sans fil qui évitent des travaux structurels radicaux. Ainsi, il est parfaitement possible d'étendre une installation dans une pièce existante ou nouvelle. Etant donné que beaucoup de ces solutions sont connectées, le réseau du logement prend énormément d'importance. Pour le chauffage et le HVAC, une rénovation peut également donner le signal d'un investissement dans un système de qualité et efficace sur le plan énergétique. Bref, il existe des installations spécifiques à la rénovation pour toutes les techniques. Dans le dossier, nous expliquons quelles solutions intelligentes existent pour chaque projet.



Fédération

- 6 TECHLINK** Kris Van Dingenen et Jan Lhoëst – fédération Techlink : « Le marché de la rénovation occupera une place plus importante encore à l'avenir »

Cebeo

- 12 CEBEO ISI SOLUTIONS** Marine Le Guillou et Walter Peeters spécialistes de l'éclairage chez Cebeo : « Une rénovation ? Cebeo se charge de votre étude, afin que vous puissiez vous concentrer sur l'installation »
- 20 CEBEO DATACOM** Luc Myny, spécialiste datacom : « Rénover ? C'est le moment d'installer un réseau WiFi durable ! »
- 28 CEBEO PV** Sven Boydens, représentant résidentiel : « Les panneaux PV : une solution sur mesure pour tous les toits »
- 32 CEBEO TOOLING** Steven Neirinck, spécialiste Cebeo tooling : « Rénover sans poussière, ce n'est pas une utopie »

Fabricants

- 8 MODULAR** Bart Maeyens, Directeur Général chez Modular Lighting Instruments : « Connected Lighting, une opportunité pour chaque installateur »
- 10 DELTA LIGHT** Geert Christiaens, Area Manager Belux : « CTRL DELTA : faire varier un éclairage d'intensité à distance n'a jamais été aussi simple »
- 14 BEG LUXOMAT** Guy Vanderwaeren, spécialiste technique et Johan Van Bael, Directeur B.E.G. Belgium : « Vous envisagez d'installer des détecteurs ? Tenez compte de ces conseils »
- 17 NIKO** Tim De Bie, Product Manager : Étendre une installation existante sans fil, sans abattre et sans casser
- 18 ESYLUX** « Des détecteurs attrayants, sans attirer l'attention »
- 22 LEGRAND/BTICINO** Jurgen Van Zaelen, Application manager : « Le système bifilaire, la base d'une vidéoparaphonie facilement renouvelable »
- 24 STIEBEL ELTRON** Jens Dewaele Stiebel Eltron : « Une pompe à chaleur ou un chauffe-eau thermodynamique malgré tout ? Tout dépend du type de rénovation. »
- 30 RENSON** « Healthbox 3.0 : une installation intelligente et efficace pour une ventilation peu énergivore »
- 31 EANDIS** « Nouveau coffret de compteur d'électricité obligatoire dès aujourd'hui »

KRIS VAN DINGENEN ET JAN LHOËST, FÉDÉRATION TECHLINK

« LE MARCHÉ DE LA RÉNOVATION OCCUPERA UNE PLACE PLUS IMPORTANTE ENCORE À L'AVENIR »

Où la rénovation est-elle une opportunité pour l'installateur ? **Kris Van Dingenen et Jan Lhoëst de la fédération Techlink** n'ont besoin que d'une fraction de seconde pour répondre par un « oui » retentissant. « Nous escomptons que la rénovation occupera une place plus importante encore à l'avenir. Les rénovations non soumises à l'agrément se déroulent souvent via l'installateur. Il lui incombe d'élaborer un concept global pour le plus de techniques possible. »



Fruit de la fusion entre les anciens Fedelec et ICS, Techlink représente, en tant que fédération, les installateurs actifs dans les secteurs de l'électrotechnique, des sanitaires et du chauffage. La fédération représente 2 800 entreprises d'installation et relève de la Confédération Construction. Sous cet angle, Kris Van Dingenen et Jan Lhoëst ont une excellente vue synoptique de ce qui se passe dans le monde de l'installation.

Ils ont également constaté que la rénovation gagnait en importance. Et en principe, l'installateur arrive en tête de liste des contacts de la personne qui rénove. « Cela vaut certainement pour les rénovations pour lesquelles aucun permis n'est requis », explique Kris Van Dingenen. « Dans bon nombre de cas, aucun architecte ne vient étudier le projet et celui-ci est directement abordé avec l'installateur. » Ce dernier peut donc diriger le processus à ce titre. « Un bon planning des techniques à mettre en œuvre est toutefois essentiel. »

MULTITECHNICIEN OU SPÉCIALISTE ?

Mais un installateur est avant tout un professionnel. A-t-il un rôle à jouer en tant que coordinateur des différentes techniques, qu'il devra en outre installer ? Pas pour tous, estiment Kris Van Dingenen et Jan Lhoëst. « De nombreuses entreprises d'installation sont confrontées au choix suivant : développer leurs maîtrises de plusieurs techniques et adapter la structure de leur entreprise en conséquence, ou se spécialiser dans un nombre de techniques plus restreint. Ce choix est d'autant plus nécessaire que le développement technologique s'accélère et la durée de vie du produit diminue. »

En tant qu'entreprise multitechniques, vous pouvez assumer le rôle de point de contact unique. En tant que professionnel spécialisé, ce n'est pas évident. « Mais dans ce cas, vous pouvez jouer un rôle dans le cadre d'un accord de coopération avec d'autres entreprises, ou dans une société momentanée. En tant que fédération sectorielle représentant

différentes techniques, nous considérons qu'il est désormais de notre devoir de mettre activement des spécialistes en contact les uns avec les autres au moyen d'un « match making tool (outil de compatibilité) ». Nous veillons également à fournir le support nécessaire en élaborant par exemple des contrats d'accord de coopération types. »

MODÈLE DE SERVICE

Jan Lhoëst et Kris Van Dingenen sont tous deux convaincus que l'installateur doit être bien conscient qu'il doit dépasser sa fonction de « placeur », a fortiori dans le cadre de projets de rénovation. L'installateur peut créer

une plus-value sous la forme d'un service de meilleure qualité. Il s'agit également de projets mettant l'installateur en contact étroit avec le client, davantage que dans le cas de projets de nouvelle construction.

« Une rénovation est le moment idéal pour élaborer un concept pour l'habitation reprenant les techniques. L'avantage par rapport à une nouvelle construction est que vous disposez déjà d'une structure physique, ce qui vous permet de présenter plus facilement le projet au maître d'ouvrage. Tant les aspects techniques, que l'isolation du bâtiment, la composition de la famille et les fonctions futures de l'habitation sont autant de paramètres entrant en compte dans l'élaboration du concept. Un installateur qui réussit à offrir ce service à son client, aura un avantage. Et cela ne doit pas pour autant se faire gratuitement. Ce modèle de service requiert toutefois un changement dans la manière de penser et de travailler de l'installateur. Celui qui y parvient, pourra en récolter les fruits », concluent Jan Lhoëst et Kris Van Dingenen.



« Les rénovations non soumises à l'agrément se déroulent souvent via l'installateur. Il lui incombe d'élaborer un concept global pour le plus de techniques possible. »

Kris Van Dingenen et Jan Lhoëst – fédération Techlink



BART MAEYENS, DIRECTEUR GÉNÉRAL CHEZ MODULAR LIGHTING INSTRUMENTS



« CONNECTED LIGHTING, UNE OPPORTUNITÉ POUR CHAQUE INSTALLATEUR »

Inutile de chercher bien loin l'idée maîtresse derrière Modular Lighting Instruments. Le nom, Modular, fait référence à la modularité de toutes leurs applications. Il existe une large variété de combinaisons possibles pour chaque forme, application ou plate-forme technologique. Une solution idéale donc pour l'installateur en charge d'un projet de rénovation de l'éclairage. Sur la base du type d'alimentation, il est ensuite possible d'installer un variateur adéquat. **En outre, 70 % de toutes les solutions d'éclairage Modular actuelles peuvent être équipées, à posteriori ou non, de la technologie ouverte Philips Hue.** Modular faisait à ce titre office de pionnier en intégrant avant tout le monde la plate-forme « friends of Hue » de Philips Lighting.

« L'éclairage est extrêmement important pour le bien-être de l'utilisateur », commence Bart Maeyens, CEO de Modular Lighting Instruments. « Il a un impact sur tous les moments importants. Un agréable dîner avec son partenaire, une soirée entre amis, ou travailler quelques heures encore sur une présentation qui doit être terminée rapidement. Toutes ces situations requièrent une atmosphère différente, un éclairage différent. En optant pour un éclairage connecté et les armatures adéquates, vous bénéficiez d'une incroyable flexibilité pour toutes ces circonstances. »

SÉCURITÉ

Outre le bien-être, la sécurité est également un aspect important. « Simuler une présence à l'aide de lumière est une manière incroyablement efficace de tenir les visiteurs indésirables à distance. Cette simulation peut être préprogrammée, à l'aide du mode « home or away » ou du gardiennage virtuel, ou simplement au moyen de la commande à distance. Enfin, il est également possible de programmer des routines. Du réveil au couchage, en passant par le retour à la maison après la

journée de travail, il y a toujours un éclairage adapté au bon moment. »

MODULAR CONNECTED

La solution de Modular consiste en la commande du circuit dans son intégralité, et non chaque source de lumière individuelle. Elle recourt pour ce faire à un module, le Modular

connected 1-10V White component. Ce module peut supporter jusqu'à 400 W, ce qui est largement suffisant pour éclairer l'ensemble d'une maison à l'aide de LED. Cela permet à l'utilisateur de paramétrer des scènes, où plusieurs luminaires peuvent être commandés très simplement. Vous pouvez pour ce faire utiliser l'application ou un interrupteur.



Modular faisait office de pionnier en intégrant avant tout le monde la plate-forme « friends of Hue » de Philips Lighting.

Bart Maeyens – Directeur Général chez Modular Lighting Instruments



Modular Connected App

Ajoutez-y un capteur sans fil, et la lumière s'adaptera à l'utilisateur et à ses mouvements. »

« Pensez aux avantages qu'une telle installation peut offrir. Rien qu'en termes d'efficacité énergétique, ce modeste investissement est rentabilisé. Ce qui est plus intéressant encore, c'est qu'il ne faut pas connecter l'intégralité de sa maison, mais que les modules peuvent être ajoutés un à la fois. C'est intéressant, en particulier pour les jeunes couples. Mais également pour l'installateur, qui voit ses prises de contact augmenter »

LE RÔLE CRUCIAL DE L'INSTALLATEUR

Le rôle de l'installateur dans ce contexte est dès lors crucial. « L'installation a beau être simple, cela ne signifie pas pour autant qu'un particulier sera capable de tout installer lui-même sans l'aide d'un installateur, au contraire. Nous conseillons aux particuliers de contacter un installateur, car une maison intelligente ne se résume pas à connecter une seule lampe que vous pouvez commander à l'aide de votre GSM. Un tel aménagement requiert un plan d'éclairage, un réseau aménagé de manière réfléchie, et des centaines d'interfaces possibles (contrôle vocal, capteurs, interrupteurs, points lumineux, occultation, détection de fumée...). En bref, l'installateur est plus important que jamais et devra assister et surveiller constamment le maître d'ouvrage. »

FRIENDS OF HUE

La technologie Philips Hue est une plate-forme ouverte. « Grâce à l'écosystème « friends of Hue », il est possible d'adapter l'éclairage à toutes les applications, pour autant que celles-ci sont connectées, selon la plate-forme IFTTT (if this then that) :

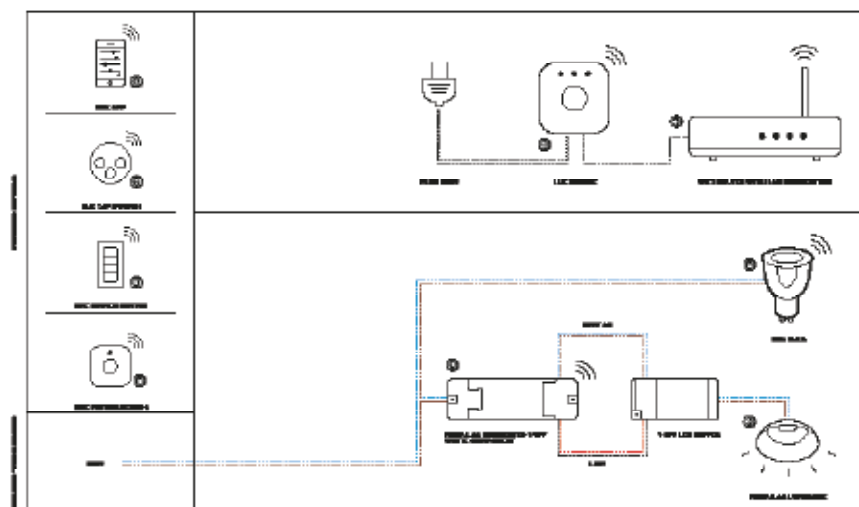
La télévision s'allume ? L'éclairage baisse alors d'intensité. Les volets se baissent ? La lumière s'allume ! N'importe quel signal disponible via le réseau ou les capteurs peut être transformé en une multitude d'interactions avec l'être humain. La maison s'adapte et rend les connexions complexes on ne peut plus simples pour ses résidents. »

« Si quelqu'un entre dans la maison alors que l'utilisateur est absent, et donc que l'éclairage est activé automatiquement, un signal peut, en réponse, être immédiatement envoyé à une caméra connectée, avant d'être envoyé vers le smartphone : l'utilisateur dispose subitement d'un système d'alarme, pour une fraction de son prix. »

« Prochainement, la plate-forme « friends of Hue » disposera également de tableaux de bord indiquant la consommation détaillée de nos clients. Et ce, bien évidemment, dans le respect de la législation sur la protection des données personnelles (RGPD). Et à Bart Maeyens de conclure : « À l'avenir nous serons ainsi en mesure de mieux conseiller encore le client sur la base des données disponibles, pour une consommation énergétique encore plus efficace. »



Modular Connected 1-10V White component



GEERT CHRISTIAENS - AREA MANAGER BELUX CHEZ DELTA LIGHT.

CTRL DELTA : FAIRE VARIER UN ÉCLAIRAGE D'INTENSITÉ À DISTANCE N'A JAMAIS ÉTÉ AUSSI SIMPLE

Les solutions d'éclairage évoluent, tout comme les attentes d'un client en matière de système d'éclairage. Imaginez-vous : un utilisateur pour qui la variation d'intensité et le contrôle à distance n'étaient à l'origine pas une priorité, souhaite bénéficier de ce confort supplémentaire quelques années plus tard. « CTRL Delta » de Delta Light permet à l'installateur de rendre un système d'éclairage existant plus intelligent et d'y ajouter des fonctionnalités, à l'aide de l'application Casambi. Celle-ci repose sur la technologie du Bluetooth Low Energy. Grâce au système ouvert de Delta Light, il est possible de faire évoluer facilement un système d'éclairage vers un système domotique complet. Delta Light n'est pas le seul à recourir au Bluetooth. Bien d'autres fabricants y ont recours, preuve s'il en faut qu'il s'agit là d'un protocole ouvert et universel.



Matthieu Caluwier et Geert Christiaens – Area Manager Belux chez Delta Light

« Lors de la modernisation d'un système d'éclairage, un installateur est parfois confronté à des câbles qui ne peuvent être remplacés, ou difficilement du moins », commence Geert Christiaens, Area Manager Belux chez Delta Light. « Grâce à « CTRL Delta », il est possible de travailler à partir du câblage existant, moyennant ou non l'ajout d'un onduleur LED. »

DES MODULES DANS UN RÉSEAU

Pour l'utilisation de CTRL Delta, aucun travail de démolition n'est désormais nécessaire. Les modules compacts peuvent par exemple être placés derrière un interrupteur mural traditionnel, ou dans le boîtier d'une armature. « Dans le cas d'une maison rénovée, un certain nombre de modules peuvent être installés en fonction du nombre de circuits souhaités, sans l'ajout de câbles ou d'interrupteurs supplémentaires. Tous ces modules sont ensuite intégrés dans un réseau, et chacun d'entre eux sait où il se trouve par rapport aux autres. CTRL Delta permet de commander le SMART 48. Ce système de variation d'intensité signé Delta Light envoie le signal de Dali, 1-10V ou Bluetooth à travers 2 fils vers les armatures d'éclairage. »

DE SMARTWATCH À XPRESS

CTRL Delta permet à l'utilisateur de commander son système d'éclairage à distance. « Et ce, à l'aide de plusieurs dispositifs », indique Geert Christiaens. « Faire varier l'intensité de l'éclairage et le manipuler peuvent se faire à l'aide de l'application sur un smartphone, mais également à l'aide d'une tablette ou d'une smartwatch. Celui qui le souhaite peut facilement placer des boutons-poussoirs ou des interrupteurs supplémentaires, ou utiliser le très pratique Xpress. Il s'agit d'un bouton-poussoir en forme de croix alimenté par piles dont chaque extrémité (de la croix) peut être paramétrée avec une autre fonctionnalité. »

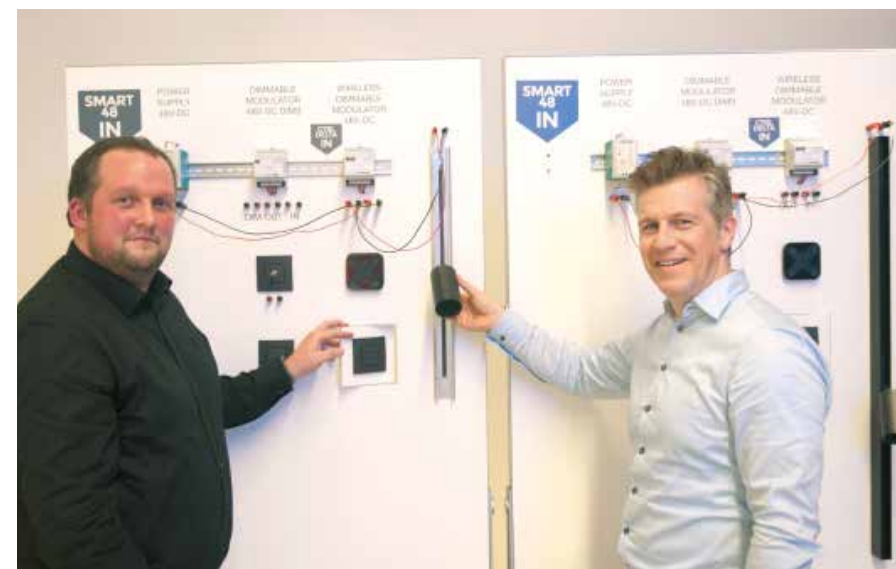
CRÉER DES SCÈNES

Outre l'activation (la désactivation) et la variation d'intensité, CTRL Delta permet d'effectuer bien d'autres manipulations. On peut ainsi modifier graduellement les couleurs, ou régler leur température. Une possibilité plus avancée consiste à créer des scènes. « Imaginez que l'on souhaite regarder la télévision. On peut alors paramétrer une scène standard :

« EN RÉSUMÉ, LE CTRL DELTA ASSOCIE UN INCROYABLE CONFORT TECHNIQUE À UN CONFORT D'UTILISATION DE PREMIER ORDRE. »

Geert Christiaens – Area Manager Belux chez Delta Light.

DELTA LIGHT



une bande LED tamisée derrière l'écran, une lumière d'ambiance dans le coin et des spots tamisés au-dessus de la table. Une fois paramétré, il suffit d'une pression d'un bouton dans l'application (ou sur le Xpress/bouton-poussoir) pour activer la scène.

PORTÉE

Mais la portée du Bluetooth n'est-elle pas limitée ? « Auparavant, il était en effet possible de rencontrer des problèmes si l'appareil avec lequel vous essayiez d'établir une connexion Bluetooth était situé à plus de 3 mètres alentours. Aujourd'hui, c'est de l'histoire ancienne. Des distances jusqu'à 30 mètres ne posent plus aucun problème, et le nouveau Bluetooth 5 permet même de franchir des distances allant jusqu'à 150 mètres. Celui-ci est plus souvent utilisé pour des applications telles que l'éclairage de rue. »

CTRL DELTA IDENTITY KIT	
RF TECHNOLOGY	NO
GATEWAY	NO
MOBILE PLATFORM	NO
APPLE HOME	COMPATIBLE PENDING
WALL SWITCH	WIRELESS SWITCH PUSH BUTTON INTERFACE
NODES PER NETWORK	128 (IN & OUT)
BEACON PROXIMITY	YES
AVAILABLE HARDWARE	1-10V DALI FE DIMMING 4 CHANNEL FLEX INTER-FACE

UNE INTELLIGENCE ACCRUE

Tous les modules CTRL Delta bénéficient également d'une mise à jour à vie. « La dernière mise à jour importante consistait en l'intégration GPS. Imaginez : vous intégrez un module GPS dans un étalage de magasin. Sur la base des coordonnées GPS, l'éclairage s'adaptera automatiquement au lever et au coucher du soleil. »

« Les appareils deviennent de plus en plus intelligents. Si quelqu'un paramètre son système d'éclairage de manière à ce qu'il s'allume chaque jour à 18h, mais qu'il rentre en réalité plus souvent à la maison à 17h50 et allume ensuite manuellement ses luminaires, son module l'anticipera de lui-même. En outre, chaque module est équipé d'une micropuce, permettant d'implémenter une couche supplémentaire. Par le biais d'une intégration sur la plate-forme IFTTT (if this then that), il est par exemple possible d'adapter la commande des volets ou du chauffage en fonction de l'allumage/l'extinction de l'éclairage. »

CONFORT

« En résumé, le CTRL Delta associe un incroyable confort technique à un confort d'utilisation de premier ordre. Ainsi, l'utilisateur peut par exemple désigner les sources lumineuses sur une photo qu'il a prise ou sur un plan de sa maison, et les activer ensuite d'une simple « pression » sur cette photo. Le cas échéant, nos collaborateurs de Delta Light se font un plaisir de se rendre sur place pour fournir de plus amples informations, ou d'offrir un support par téléphone. »

L'installateur peut déjà programmer sur place un certain nombre de fonctionnalités afin d'aider son client, un service supplémentaire que nous proposons, qui peut ensuite tout modifier très simplement. « Pour l'installateur, nous avons également prévu un service de Cloud au sein de l'application, afin qu'il puisse, par ce biais, envoyer des informations de diagnostic très claires », conclut Geert Christiaens.

MARINE LE GUILLOU ET WALTER PEETERS
SPÉCIALISTES DE L'ÉCLAIRAGE CHEZ CEBEO



UN PROJET DE RÉNOVATION EN VUE ?

CEBEO SE CHARGE DE VOTRE ÉTUDE, AFIN QUE VOUS PUISSIEZ VOUS CONCENTRER SUR L'INSTALLATION

Les technologies évoluent à un rythme de plus en plus effréné, dans les domaines de l'automatisation, mais également de la domotique, de l'éclairage... Parce qu'en tant qu'installateur, il n'est pas évident de tenir à l'œil toutes les nouveautés, mais que vous souhaitez malgré tout offrir un service optimal à votre client pour son projet de rénovation, faire appel à Cebeo se révélera payant. **Nos spécialistes suivent toutes les tendances de près et peuvent, en concertation avec le client final, proposer la solution la plus adaptée.** En tant qu'installateur, vous pouvez ainsi consacrer votre temps à la mise en œuvre parfaite d'un projet, en sachant que vous abordez une rénovation durable avec votre client et Cebeo.



« Au moins 50 pour cent des clients qui nous rendent visite se consacrent à un projet de rénovation »

Marine Le Guillou – spécialiste de l'éclairage chez Cebeo

Walter Peeters
Spécialiste de l'éclairage chez Cebeo

« Au moins 50 pour cent des clients qui nous rendent visite se consacrent à un projet de rénovation », commence Marine Le Guillou, spécialiste en éclairage chez Cebeo. Forte de son expertise, Marine Le Guillou apporte des réponses à toutes les questions que ses clients peuvent avoir en matière d'éclairage. « Quelques problématiques propres à la rénovation me viennent en tête », poursuit la spécialiste. « Prenons la situation classique d'un point lumineux central existant, auquel le client veut ajouter de nouveaux points lumineux à différents endroits de son habitation. Dans pareil cas, nous devons nous poser certaines questions : quel type de câblage existe déjà ? Que peut-on et ne peut-on pas changer ? À partir de là, nous allons déterminer le type d'armature adéquat. »

DES TECHNOLOGIES COMBINÉES

À Walter Peeters, collègue et spécialiste, d'ajouter : « Dans 80 pour cent des projets de rénovation, l'éclairage est le premier aspect auquel pense un client. Mais c'est à nous de réfléchir avec le client, et de passer en revue les éventuelles innovations en matière de ventilation, de connectivité, de domotique... Compte tenu des nouvelles normes en matière de performance énergétique, il nous incombe plus que jamais de sensibiliser les clients, au cas où ils n'en auraient pas tenu compte dans leur projet. De plus, toutes les technologies peuvent être combinées. Quelqu'un se présente à votre vidéophone ? L'éclairage de la porte d'entrée s'allume alors automatiquement. Voilà deux applications en une. »

L'ISI SOLUTIONS CENTER

« Il n'est pas rare que nous nous trouvions face à un bâtiment classé, et que l'on ne puisse toucher au plafond », poursuit Marine Le Guillou. « Les très hauts plafonds nécessitent également une approche spécifique. Autant de situations qui requièrent notre attention, et pour lesquelles l'installateur peut nous demander de l'aide afin de trouver la solution adéquate. Dans ces moments-là, il est utile que le client prenne rendez-vous avec un spécialiste Cebeo, dans un ISI Solutions Center de Cebeo ou non, en veillant à emmener ses plans et, si possible, quelques photo

CONFIANCE = GAIN DE TEMPS

Les spécialistes Cebeo, et les ISI Solutions Centers qui leur servent de laboratoires, peuvent donc vous aider, en tant qu'installateur, dans votre projet. « Nous remarquons que les installateurs nous font confiance, et nous recommandent tout simplement auprès de leurs clients », indique Marine Le Guillou. « Lors d'une phase ultérieure, nous discutons des aspects techniques avec l'installateur même. Au final, l'ensemble du processus offre à l'installateur un gain de temps substantiel. »



UNE ÉTUDE DÉTAILLÉE

Pour aborder un projet de rénovation de manière approfondie, il faut littéralement tout prendre en compte. Une telle étude ne se limite pas aux seules pièces à rénover. « Nous nous entretenons avec notre client afin d'en savoir plus sur ses attentes, son style de vie... Le client aime-t-il déplacer ses meubles de temps à autre ? L'éclairage doit alors pouvoir s'adapter en conséquence. Est-il probable que la composition de la famille vienne à changer au cours des années à venir, en raison, par exemple, de la naissance d'enfants ou de petits enfants ? Cela peut également avoir une influence sur le choix de votre éclairage. Vous ne voulez pas de lumière vive non tamisée comme unique source de lumière au-dessus du coin qui accueillera le berceau. »

PAS UNE SALLE D'EXPOSITION

Intensité lumineuse, température et rendu de couleur... autant d'aspects qui ont un impact sur le confort de l'utilisateur. Dans l'ISI Solutions Center, le client peut analyser les différences et les applications. « Vous devriez voir l'étonnement sur le visage de nos clients lorsqu'ils voient certaines nuances de couleur

prises les unes à côté des autres », poursuit Walter Peeters. « Grâce à nos configurations réalistes et en recourant à une chambre noire, les nuances sont parfaitement visibles. Ici, la valeur d'inaltérabilité de la couleur peut être prise au sens premier du terme. Et c'est tout aussi vrai pour le scintillement des couleurs qui peut nuire au confort. Ici, rien ne vous échappe. »

« Nos ISI Solutions Centers ne peuvent dès lors être considérés comme des salles d'exposition. On s'y rend avec une problématique spécifique, à laquelle nous apportons une solution sur mesure. On ne vient pas simplement choisir une armature. Les clients qui réalisent que notre expertise va plus loin que la simple vente d'une armature nous accordent dès lors rapidement leur confiance. »

SOLUTIONS FONCTIONNELLES

« Une fois que l'éclairage est en ordre du point de vue technique, le design est la dernière étape. Même si nous savons que pour nos clients, c'est souvent le plus important. Nous allons bien évidemment tenir compte de l'intérieur, des souhaits et de l'âge de nos clients. Mais le choix de couleur, de forme et de garnissage offre suffisamment de possibilités. Sur la base de ces éléments, nous au final une marque



cebeo



GUY VANDERWAEREN, SPÉCIALISTE TECHNIQUE
ET JOHAN VAN BAEI, DIRECTEUR B.E.G. BELGIUM

VOUS ENVISAGEZ D'INSTALLER DES DÉTECTEURS ? TENEZ COMPTE DE CES CONSEILS

La détection de présence et de mouvements sont d'excellentes manières d'économiser de l'énergie. « On peut procéder de deux manières, » commence **Guy Vanderwaeren, spécialiste technique chez B.E.G.** « Au moyen d'un simple système de commutation ou d'un système de réglage par héliomètre pour davantage d'économies. » « Celui ou celle qui recourt à des capteurs réduit sa consommation d'au moins 30 %, » ajoute **Johan Van Bael, Directeur de B.E.G. Belgium.** Attention ! Il convient de tenir compte de certains éléments, comme l'emplacement du détecteur, qui ne doit pas se trouver trop près du système de climatisation ou de ventilation. Quelles sont les possibilités, et quels pièges faut-il éviter ?

UNE OPPORTUNITÉ AUPRÈS DES PARTICULIERS ?

Quand on pense à détection de présence ou de mouvements, on ne pense pas uniquement à des applications industrielles ? « Les particuliers feraient bien également d'intégrer un système de détection dans le cadre de leur rénovation. En substance, la détection trouve sa place dans des endroits où l'on circule sporadiquement et brièvement, comme les toilettes ou le hall. On ne s'y attarde généralement pas plus de quelques minutes, mais si la lumière reste allumée, il peut se passer plusieurs heures avant que l'on ne le remarque. Faites rapidement le calcul de la vitesse à laquelle votre investissement dans un système de détection de qualité est rentabilisé », indique Johan Van Bael.

« Il existe suffisamment de cas spécifiques qui plaident en faveur d'une application particulière. On rentre à la maison avec les mains pleines de courses ? La lumière s'allume d'elle-même dans le garage ou le débarras. Les enfants ne sont pas vraiment regardants à la facture d'électricité ? Ne vous tracassez plus à contrôler sans cesse s'ils ont éteint la lumière dans leur chambre », indique Guy Vanderwaeren à titre d'exemple.

JOUER AVEC LA LUMIÈRE NATURELLE

« Dans les bureaux, la commande crépusculaire peut se révéler intéressante. Les bureaux situés côté fenêtre bénéficient de plus de lumière naturelle, et ont moins besoin de lumière artificielle que les bureaux occupant une place centrale. »

L'installation d'un capteur ne demande pas de gros travaux. « Un interrupteur peut très



facilement être remplacé par un capteur mural, en reprenant le même câblage. Pour la majeure partie des capteurs, un fil de tension et un fil vers l'éclairage suffisent. Il s'agit donc exactement du même câblage que pour un interrupteur conventionnel. Dans le cas de détecteurs plus complexes, d'autres câbles peuvent s'avérer nécessaires, lorsque vous utilisez par exemple une commande crépusculaire, ou que vous souhaitez subdiviser la pièce en différentes zones. »

CONSEILS PRATIQUES D'INSTALLATION

Dans des pièces ou des bâtiments de plus grande taille, on peut utiliser une combinaison maître-esclave. « Dans ce cas, il est important que vous installiez toujours l'unité maître à l'endroit le plus sombre, par exemple dans des parkings ou une cage d'escalier. Les capteurs des détecteurs de mouvement ou de présence réagissent à une masse chaude en mouvement. Il peut également s'agir d'un

Guy Vanderwaeren, spécialiste technique
et Johan Van Bael, Directeur B.E.G. Belgium



flux d'air chaud. Aussi veillez à toujours respecter une distance d'au moins un demi-mètre par rapport aux grilles de ventilation, et d'un mètre par rapport aux caissons de climatisation. L'utilisation de plaques de couverture peut également s'avérer judicieuse. »

« Les capteurs ne peuvent déceler de mouvements derrière une vitre. Dans le cas de pièces séparées par une paroi vitrée, il faudra donc installer différents détecteurs. »

DÉTECTION D'ABSENCE

« L'intégration d'un système de détection d'absence est également un atout supplémentaire. En forçant un allumage manuel de l'éclairage, celui-ci ne s'allumera jamais involontairement. Lorsqu'aucun mouvement n'est détecté durant un certain laps de temps, la lumière s'éteint automatiquement. »

DÉTECTEURS À HAUTE FRÉQUENCE

Parfois, les détecteurs sont également placés dans des conditions extrêmes. « Dans des cellules réfrigérantes, il est conseillé d'utiliser un détecteur à haute fréquence. En effet, ceux-ci ne sont pas sensibles à la chaleur, uniquement aux mouvements. Ces dispositifs sont résistants à la condensation, alors qu'un détecteur conventionnel ne fonctionnerait plus si de la condensation ou du gel devait se former, bloquant le signal. Veillez toutefois à ce que les murs soient suffisamment épais, faute de quoi ces détecteurs pourraient capter des signaux au travers de ceux-ci, contrairement aux détecteurs conventionnels », explique Guy Vanderwaeren.

« On peut également les utiliser dans un parking », ajoute Johan Van Bael. « La pratique nous a appris qu'un détecteur conventionnel réagissait en permanence aux débits d'air de vents faits,



Indoor 180 detector

Applications BEG Luxomat avec Dalilink

« CELUI OU CELLE QUI RECOURT À DES CAPTEURS RÉDUIT SA CONSOMMATION D'AU MOINS 30 % »

Johan Van Bael – Directeur B.E.G. Belgium

sans qu'il ne soit question de véhicule entrant ou sortant. Un détecteur à haute fréquence peut alors apporter une solution. »

DESIGN

Souvent, les clients veulent bénéficier des fonctionnalités d'un détecteur, mais l'esthétique n'est pas toujours attrayante. « Certains détecteurs existent dans une version miniature. Une autre possibilité consiste en l'installation d'un détecteur ultra plat. Sachez toutefois que la portée de détection s'en verra inévitablement réduite. Même si, dans l'intervalle, de nombreux détecteurs peuvent être fabriqués sur mesure, avec les formes et les couleurs de votre choix », conclut Johan Van Bael.



RC Plus next 30°



PD11 detector



ÉTENDRE UNE INSTALLATION EXISTANTE SANS FIL, SANS ABATTRE ET SANS CASSER

Le fabricant de commutateurs, de commandes d'éclairage et d'automatisations de logements, Niko, consacre beaucoup d'attention aux solutions destinées à la rénovation dans son développement de produits. La preuve : les solutions utilisant le protocole Easywave et le commutateur intelligent qui combine actionneur et commutateur. « Ce sont des solutions qui permettent d'étendre facilement une installation existante sans grosse intervention, » explique **Tim De Bie, Product Manager**. De plus, Niko apporte également son soutien à l'installateur en lui fournissant une check-list pour chaque projet de rénovation.

Un projet de rénovation est le moment d'étendre l'installation électrique, de l'optimiser et, si possible, de la rendre plus intelligente. Cependant, le maître de l'ouvrage n'est pas toujours ravi des travaux d'abattage et de démolition qui l'accompagnent.

DIVERSES APPLICATIONS

Dans son développement de produits, Niko tient compte de ces besoins. L'émetteur sans fil à deux canaux, par exemple, permet une communication longue distance. Il peut être utilisé pour commander l'éclairage ou les volets roulants. Tim De Bie : « Avec l'émetteur, il est possible d'étendre la fonction de commutation de boutons existants. Les commutateurs sans fil (batterie alimentée) sont disponibles dans la même finition et dans la même couleur que le reste de notre gamme. Vous trouverez des applications très populaires de ces produits dans l'extension d'une habitation existante à de nouvelles pièces, dans les chambres, pour éclairer un jardin et pour les contacteurs de porte et fenêtre. Parmi les autres applications, nous pouvons également citer la commande d'un portail et/ou d'un éclairage de jardin à partir de la voiture. »

COMMUTATEUR INTELLIGENT

Niko va encore plus loin avec le commutateur intelligent où l'actionneur est intégré au commutateur. L'interrupteur peut être complété à l'aide

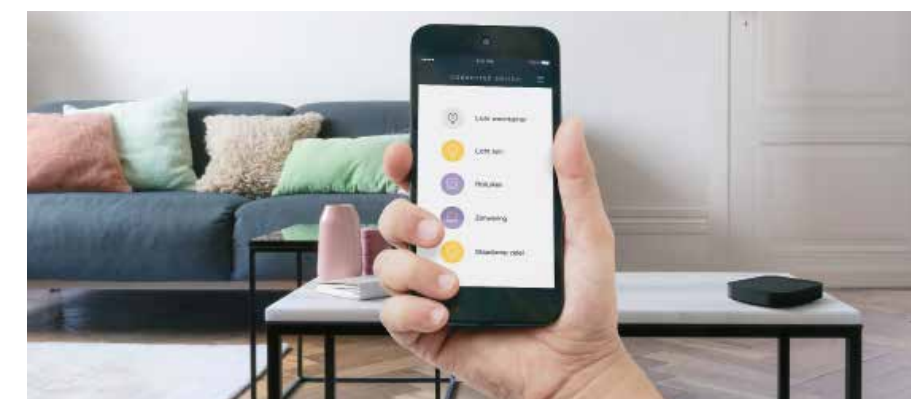
d'autres acteurs et existe désormais également dans une version équipée d'un variateur universel. « Pour étendre le système, il existe un portail avec branchement UTP qui détecte les commandes de commutateurs sans fil et intelligents. Les dimensions sont à peine de 12 x 12 cm. Il est important que le portail soit positionné de manière à ce que tous les signaux nécessaires soient captés. L'appareil a également besoin d'une alimentation. »

COMMANDE CENTRALISÉE PAR LE BIAIS D'UNE APPLICATION

Le portail établit une connexion avec le réseau du logement et copie les adresses des boutons. « Ainsi, tous les commutateurs sans fil peuvent être commandés par l'intermédiaire d'une application mobile. Le smartphone ou la tablette devient la télécommande centrale. » Les possibilités de configuration par le biais de l'application sont innombrables. « L'une des applications pratiques que vous pouvez configurer est une fonction pour tout éteindre. Cette manière de travailler permet également d'autres extensions ou l'intégration graduelle de pièces supplémentaires. » Pour l'installateur, cette solution connectée offre de nombreuses possibilités. « Les branchements ne posent aucun problème. La solution est également intéressante pour le maître de l'ouvrage en termes de prix, ce qui en facilite encore l'accès. »

SUPPORT PRATIQUE

Bien souvent, les projets de rénovation exigent une approche spécifique. Niko essaie de soutenir l'installateur au mieux dans ce domaine. « Ainsi, nous avons constitué une check-list pratique dans laquelle nous avons décrit ce à quoi il faut penser pour toutes les pièces d'une habitation. Il s'agit non seulement de choses évidentes comme les prises de courant et les commutateurs mais aussi des détecteurs de fumée, des connexions à Internet, des points de charge USB, ... La check-list est pratique pour l'installateur et pour le maître de l'ouvrage qui peuvent discuter ensemble des besoins et des possibilités, » conclut Tim De Bie.



à partir du
15 OCTOBRE

COMPTEZ 6 X SUR NOS NOUVEAUX OUTILS



**CALCULEZ VOTRE PROCHAINE INSTALLATION SUR
WWW.CEBEO.BE/FR/OUTILS-DE-CALCULATION**

TOUT PROJET DE CONSTRUCTION OU DE RENOVATION DOIT SATISFAIRE A CERTAINES CONDITIONS DANS LE CADRE DE LA REGLEMENTATION PEB. LES OUTILS DE CALCUL EN LIGNE DE CEBEO VOUS AIDENT POUR LE DIMENSIONNEMENT, LE DELAI D'AMORTISSEMENT ... DE DIFFERENTES INSTALLATIONS.



COÛT ET DÉLAI
D'AMORTISSEMENT
D'UNE INSTALLATION
PHOTOVOLTAÏQUE



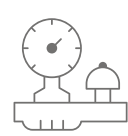
TROUVEZ TOUTES LES
SUBVENTIONS POUR
VOTRE PROJET DE
CONSTRUCTION



CALCUL DES PERTES DE
CHALEUR



CALCUL DES DÉBITS DE
VENTILATION



DIMENSIONNEMENT
ET DÉLAI
D'AMORTISSEMENT
D'UNE POMPE À
CHALEUR



DÉLAI
D'AMORTISSEMENT
D'UN CHAUFFE-EAU
AVEC POMPE À
CHALEUR

Dans tout projet il convient de faire des choix. Les outils de calculs de Cebeo donnent à l'installateur et au maître d'ouvrage une image fiable des possibilités et les aident à prendre les bonnes décisions.

Nos calculateurs sont gratuits, n'hésitez pas à les utiliser.

ESYLUX

Celui ou celle qui souhaite augmenter son efficacité énergétique et son confort doit envisager à un moment donné l'utilisation de détecteurs de mouvements et de présence. Du point de vue esthétique, les détecteurs sont parfois perçus comme dérangeants. C'est pour cette raison qu'Esylux a développé une série d'alternatives discrètes, pour un **maximum de confort et de discrétion à l'intérieur**. Grâce à leur très grande simplicité d'installation, ils trouvent parfaitement leur place dans le cadre de chaque rénovation.



DES DÉTECTEURS ATTRAYANTS, SANS ATTIRER L'ATTENTION



DISCRET

Les détecteurs doivent détecter les gens. Il est donc logique que ces gens puissent également les voir. Grâce à quelques adaptations – parfois subtiles – au niveau du design, Esylux et sa collection « Flat » a veillé à ce que cela ne doive pas forcément être gênant. Les lentilles sont ainsi toutes disponibles dans une finition lisse, assorties d'une plaque de finition de la couleur ou de la forme de votre choix. Il est également possible d'opter pour une finition avec une surface en verre. Autant de petites modifications pour davantage de discrétion.

INVISIBLE

Si la discrétion ne vous suffit pas, et que vous souhaitez que vos détecteurs soient pour ainsi dire invisibles, vous pouvez installer les mini-détecteurs Esylux (de la gamme Mini). Il se peut en effet qu'en raison de sa fonctionnalité esthétique, une pièce ait justement besoin de cette petite touche de discrétion supplémentaire. Le montage est simple :

- Y a-t-il un espace creux ? Vous pouvez alors fixer le détecteur à l'aide d'une bague ou d'une languette de serrage.
- Le mur est-il en béton ? Fixez dans ce cas le détecteur à l'aide de la bague de serrage pratique dans les interrupteurs de marque.

Les mini détecteurs sont équipés d'un minuscule boîtier, avec une hauteur d'encastrement très limitée. Ils sont désormais disponibles pour toutes les technologies d'exploitation courantes.

OPTIONS SUPPLÉMENTAIRES

Parfois, la répartition d'une pièce ne permet pas de placer de détecteurs, par exemple dans un ensemble désordonné comprenant de nombreux coins et couloirs « cachés ». Pour de tels cas, Esylux a développé un interrupteur mural intégrant un capteur acoustique (la gamme PD-C180).

Lorsqu'un tel capteur est installé dans des pièces humides ou froides, comme une salle de bains, il y a davantage de risques de perturbations. L'ajout d'une plaque de finition évite que de la condensation ne recouvre le capteur.



Gamme Mini

« Le capteur possède une portée de 200° et peut être scindé en deux zones distinctes de 100°. »

DESIGN

Celui ou celle qui ne se formalise pas de l'aspect visible de son détecteur et y voit davantage une plus-value esthétique, peut opter pour un type de commutateur mural de forme sphérique, adapté à plusieurs styles de construction, comme les détecteurs de la gamme MD-W. Grâce au système modulaire, l'installation est un jeu d'enfant. Le capteur possède une portée de 200, et peut être scindé en deux zones distinctes de 100°. Le cache lentille intégré permet une surveillance encore plus personnalisée.

MODÈLE D'ENTRÉE DE GAMME

Le placement de capteurs ne doit pas être onéreux. C'est pourquoi il existe pour les projets plus sensibles au budget également des modèles d'entrée de gamme (la gamme Basic). La qualité de ces solutions est au rendez-vous, pour autant que des fonctionnalités simples suffisent. Si un simple détecteur ne suffit pas, il est encore possible d'augmenter la portée de détection à l'aide d'une commutation parallèle, ou d'une communication numérique selon la technologie existante.

Gamme Flat



Gamme MD-W



Gamme Basic



LUC MYNY - SPÉCIALISTE DATACOM CHEZ CEBEO



DES RÉNOVATIONS EN VUE ? C'EST LE MOMENT D'INSTALLER UN RÉSEAU WIFI DURABLE !

Si par rénovation vous pensez d'emblée à l'intégration d'un système domotique, d'une caméra de surveillance ou d'un dispositif de vidéophonie, un réseau sans-fil parfaitement fonctionnel est essentiel. Même pour des applications aussi simples que surfer sur votre tablette, rien n'est plus frustrant qu'une connexion instable. Mais quelle est la cause d'une connexion lente ? Les murs et l'isolation sont les principaux ennemis de votre signal WiFi. S'ils vous gardent à l'abri du froid, ils bloquent également votre signal sans fil. La solution ? L'utilisation de plusieurs points d'accès et/ou d'un contrôleur WiFi.

« Très souvent, un modem est dissimulé dans le garage », indique Luc Myny, spécialiste Datacom chez Cebeo. « Cela ne présente aucun avantage fonctionnel puisque vous y avez rarement besoin d'une connexion. Et avant que le signal n'atteigne le reste de la maison, il est généralement fortement affaibli. Nombreux sont les exemples où l'on capte à peine un signal dans la pièce située au-dessus du modem, car celui-ci est bloqué par le béton armé entre les étages. »

POINTS D'ACCÈS

Il existe heureusement plusieurs solutions. « Une première possibilité consiste à placer des points d'accès supplémentaires dans votre maison, reliés à votre modem à l'aide de câbles réseau. Il est alors important de dénommer clairement ces points d'accès, comme « WiFi-bureau » ou « WiFi-salle-à-manger ». Vous vous déplacez dans la pièce ? Dans ce cas, vous devez sélectionner personnellement le point d'accès souhaité sur votre appareil (smartphone, tablette, ordinateur portable...). »

STICKY CLIENT

« Ce système donne naissance à un phénomène indésirable, mais typique : les « sticky clients ». Cela signifie qu'un signal reste visible sur votre appareil (par exemple « WiFi-bureau » alors que vous vous trouvez déjà dans la salle à manger), mais que compte tenu de sa faiblesse, un transfert de données est tout bonnement impossible. Votre appareil reste toutefois « collé » au signal. Autre désavantage inhérent aux points d'accès multiples : vous devez toujours passer manuellement d'un point à un autre, et devez donc toujours y penser. Si vous disposez d'un système domotique, ce n'est clairement pas le scénario idéal. »

CONTRÔLEUR WIFI

« Une deuxième option consiste en l'installation

Cette unité vous permet de gérer une série d'antennes (max. 12 par licence) dans (et aux abords de) votre maison. Le contrôleur garantit une connexion de qualité en opérant à chaque fois une connexion à la bonne antenne. À la condition toutefois que les zones de couverture des différentes antennes se chevauchent partiellement. L'installation d'un contrôleur WiFi est un investissement unique, à moins que vous ne souhaitiez par la suite des licences supplémentaires pour davantage d'antennes. Cette solution offre naturellement plus de confort que le système des points d'accès. »

UN RÔLE D'INSTALLATEUR EN PLEIN CHANGEMENT

« En tant qu'installateur, vous devez être conscient qu'un nombre de plus en plus important de clients escomptent que vous soyez en mesure d'installer un réseau WiFi », explique Luc Myny. « Pour celui qui n'a que peu d'expérience en la matière, cela n'est pas évident. C'est pourquoi Cebeo offre le support nécessaire en la matière. Si vous vous adressez à l'un de nos spécialistes Datacom, nous pouvons vous aider avec la conception de votre réseau, et vous assister lors de la réalisation. » En tant qu'installateur, vous pouvez également acquérir la connaissance nécessaire lors de l'une de nos formations « IP@Home » et « IP4Business ». Consultez pour ce faire le calendrier de formations sur notre site. Cebeo a également rédigé un guide pratique pour l'élaboration de réseaux « stand alone » simples. « Sachez enfin que le WiFi n'est pas une science exacte. Tout dépend toujours de l'environnement, des clients, des utilisateurs... », explique Luc Myny à titre de dernier conseil.



3 QUESTIONS

Avant de passer aux antennes et aux points d'accès, le client doit se poser **trois questions essentielles** :

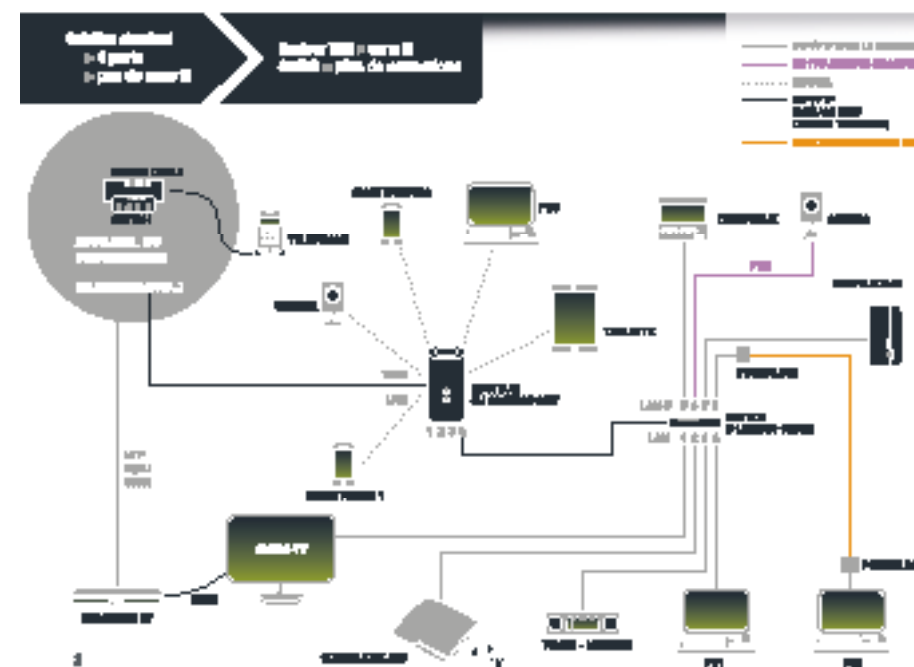
1. Quelles pièces doivent disposer du WiFi ?
La première question paraît évidente, mais envisagez-vous également du WiFi dans le jardin, voire jusqu'à la terrasse située tout au fond de celui-ci ? Afin que vous puissiez voir depuis votre smartphone qui se présente à votre vidéo-
phone ?
2. Quelles sont mes attentes en termes de WiFi ?
La réponse à la deuxième question dépend de vos besoins : souhaitez-vous seulement lire vos e-mails dans votre bureau, ou également regarder des vidéos ? Dans ce dernier cas, vous aurez besoin d'un signal plus puissant pour simplement récupérer votre e-mail.
3. Combien d'utilisateurs mon WiFi doit-il être en mesure de supporter ?
Enfin, votre pièce bénéficie peut-être d'une couverture WiFi totale, mais comment réagira votre réseau si vous essayez de vous y connecter en même temps que vingt autres appareils ? C'est souvent un problème qui se pose dans les restaurants. Plutôt que de recourir à quatre antennes, un répartiteur sera ici probablement plus à propos.

Plus d'infos ?

Souhaitez-vous davantage d'informations sur l'assortiment datacom de Cebeo ? Prenez contact à votre filiale habituelle ou votre représentant Cebeo.

« En tant qu'installateur, vous devez être conscient qu'un nombre de plus en plus important de clients escomptent que vous soyez en mesure d'installer un réseau WiFi »

Luc Myny – spécialiste datacom chez Cebeo



JURGEN VAN ZAELEN - APPLICATION MANAGER CHEZ LEGRAND



LE SYSTÈME BIFILAIRE LA BASE D'UNE VIDÉOPARLOPHONE FACILEMENT RENOUVELABLE

Suite à l'annonce du « Stop au béton », et à la tendance aux plus petits logements, de nombreux appartements seront rénovés au cours des années à venir. En matière de construction de logements, la vidéophonie offre un sentiment de sécurité, mais dans les immeubles d'appartements, il s'agit d'une fonctionnalité nécessaire. **La vidéoparlophonie signée Bticino présente le grand avantage de recourir depuis sa première régénération au même système bifilaire.** Il est dès lors très facile de mettre un ancien vidéophone à niveau, ou de transformer un parlophone en vidéophone, sans travaux de démolition ou de disquage !

« Lorsque nous parlons de rénovation, il y a bien longtemps que nous ne nous cantonnons plus aux bâtiments du siècle passé. Il est fort possible qu'un système de parlophonie ou de vidéophonie qui a été installé au début des années 2000 ait depuis été mise à jour », commence Jurgen Van Zaelen, Application manager chez Legrand. « Le grand avantage que présente notre système est que dès le départ, en 2001, nous sommes toujours partis de la même technologie

de base. Il est donc tout à fait possible de remplacer seulement la caméra extérieure, ou le poste intérieur de votre vidéophone, sans toucher au câblage. »

NON POLARISÉ

L'installateur ne doit donc rien démonter ni disquer, ce qui en fait la technologie idéale pour la rénovation. « Les systèmes de vidéoparlophonie de Bticino offrent une grande facilité d'utilisation.

Non seulement il n'est pas nécessaire de tirer de nouveaux câbles, mais le système bifilaire est également non polarisé, ce qui limite significativement le risque d'erreurs pour l'installateur. Il est également possible de recourir à la technologie des « kits » - des solutions prêtes à l'emploi pour les habitations uni- et bifamiliales - identique à celle utilisée dans les systèmes pour appartement. Il suffit donc à l'installateur d'apprendre le fonctionnement une seule fois, et il peut se

BTicino Classe300



mettre au travail partout.

DE L'AUDIO À LA VIDÉO

Une autre possibilité consiste à transformer un système audio existant en un système vidéo, en utilisant une fois encore le même câblage. « Dans le cas d'un immeuble d'appartements en particulier, tout le monde ne doit pas forcément faire le pas. Le poste extérieur est alors remplacé par un poste extérieur équipé d'une caméra, et les résidents peuvent alors choisir s'ils veulent mettre leur poste intérieur à niveau, ou conserver seulement leur système audio. »

CÂBLE TORSADÉ

« La seule restriction inhérente au passage de la parlophonie à la vidéophonie », poursuit Jurgen, « est que la distance que doit parcourir le signal vidéo est inférieure à celle du signal audio. Pour la transmission vidéo, nous optons en principe pour un câble bus ou un câble torsadé, de type UTP, offrant une meilleure qualité d'image. Mais lorsque le câble existant n'est pas de ce type, nous avons la possibilité d'amplifier le signal vidéo au moyen d'amplificateurs. Si la distance à parcourir est vraiment trop importante, nous vous conseillons malgré tout d'étudier la question avec l'installateur. »

« IL EST TOUT À FAIT POSSIBLE DE REMPLACER SEULEMENT LA CAMÉRA EXTÉRIEURE, OU LE POSTE INTÉRIEUR DE VOTRE VIDÉOPHONE, SANS TOUCHER AU CÂBLAGE. »

Jurgen Van Zaelen - Application manager chez Legrand

CONTRÔLE À DISTANCE

Même si le client veut passer à un poste intérieur avec communicateur WiFi, il peut s'appuyer sur le principe bifilaire existant. « Pour une habitation uni- ou bifamiliale, il suffit de remplacer le poste intérieur original par un nouveau poste intérieur équipé d'un communicateur WiFi. Petite nuance toutefois pour les immeubles d'appartements : il convient d'y prévoir également une alimentation supplémentaire. Car si 20 appartements souhaitent subitement passer au WiFi, le système serait surchargé. »

Outre la sécurité qu'offre la vidéophonie, le contrôle à distance augmente également le confort de l'utilisateur. « Personne n'est à la



Système bifilaire



LES RÉNOVATIONS POSSIBLES EN MAINTENANT LE MÊME CÂBLAGE

- Mise à niveau du système audio/vidéo (p. ex. autre caméra/poste intérieur)
- Créer un système audio/vidéo avec connectivité WiFi
 - Maison uni- ou bifamiliale
 - Immeuble d'appartements (1)
- Transformer un système audio en système vidéo
 - Distance poste intérieur - extérieur faible
 - Distance poste intérieur - extérieur importante (2)

(1) sous réserve de l'installation d'une alimentation supplémentaire

(2) prendre contact avec le fabricant, amplificateur éventuellement nécessaire

JENS DEWAELE PRODUCT MANAGER STIEBEL ELTRON

STIEBEL ELTRON

UNE POMPE À CHALEUR OU UN CHAUFFE-EAU THERMODYNAMIQUE MALGRÉ TOUT ?



« TOUT DÉPEND DU TYPE DE RÉNOVATION »

Dans le cadre d'une rénovation, on opte souvent délibérément pour des solutions peu énergivores et / ou l'énergie renouvelable. **Pour le chauffage et l'eau chaude sanitaire, le choix d'une pompe à chaleur et d'un chauffe-eau thermodynamique est alors évident.** En matière de chauffage, l'isolation et le système d'émission (chauffage au sol, radiateurs...) sont des facteurs déterminants pour le type de solution qui est installé. En matière d'eau chaude sanitaire, le remplacement d'un chauffe-eau électrique en lieu et place d'un chauffe-eau thermodynamique est une option simple, durable et intéressante sur le plan économique.



3 TYPES DE RÉNOVATION

« En matière de chauffage (eau et/ou habitation) et de rénovation, trois pistes sont envisageables », commence Jens Dewaele (Stiebel Eltron). « Si la personne qui rénove ne veut s'attaquer qu'au chauffage de l'eau, le chauffe-eau thermodynamique est l'option la plus efficace. S'il est question du chauffage des pièces en général, on peut alors choisir de combiner une pompe à chaleur avec les radiateurs existants, ou de remplacer directement les radiateurs par du chauffage par le sol. »

1) La rénovation de base

« Celui ou celle qui chauffe encore l'eau des sanitaires avec un chauffe-eau électrique, doit sérieusement envisager un chauffe-eau thermodynamique dans le cadre d'une rénovation », suggère Jens Dewaele. « Un grand avantage, outre l'économie d'énergie évidemment, est que l'on peut utiliser les mêmes raccordements que pour le chauffe-eau électrique existant. Cela simplifie l'installation. Pour une famille de 4 à 5 personnes, le ROI (retour sur investissement) est d'environ trois ans. Pour les petites familles affichant une faible consommation, vous pouvez compter sur 5 à 6 ans. »

2) La rénovation conventionnelle impliquant de lourdes modifications

« Si l'on veut conserver les radiateurs existants en les combinant à une pompe à chaleur, on veillera alors à effectuer d'abord le simple test suivant : limitez la température maximale de la chaudière à 55°C. Si les radiateurs ne délivrent toujours pas la chaleur suffisante pour chauffer l'ensemble de la maison, même lorsque les températures extérieures sont très froides, vous pouvez alors passer à une pompe à chaleur. Une pompe à chaleur atteint par ailleurs des températures de départ inférieures à celles d'une chaudière au gaz ou au charbon traditionnelle. 55°C est une valeur réaliste. »

Conservation partielle des radiateurs :

Ce ne doit pas forcément être tout ou rien. « On peut ainsi décider de garder certains radiateurs, dans la salle de bains ou la chambre à coucher par exemple, et d'autres non. L'installateur doit

« Pour une famille de 4 à 5 personnes, le ROI (retour sur investissement) est d'environ trois ans... »

Jens Dewaele – Stiebel Eltron

être bien conscient que les radiateurs fonctionnent à l'aide de vannes thermostatiques. Lorsque l'on utilise une pompe à chaleur, il faut installer des réservoirs tampons. Cela demande un effort supplémentaire de la part de l'installateur. Il est dès lors de plus en plus fréquent que l'installateur électrotechnique doive disposer également de connaissances de base en hydraulique. »

3) La rénovation lourde (soumise aux règles de PEB)

« Le chauffage de surface ou par le sol est toujours préférable aux radiateurs », explique Jens Dewaele. « Parmi les avantages, on peut citer la grande efficacité énergétique en raison de la faible température de départ, le plus grand confort et le fait de ne pas perdre de place à cause des éléments de chauffage. Mais pour pouvoir profiter d'un chauffage par le sol de manière optimale, il faut satisfaire à une condition essentielle, à savoir la présence d'une isolation digne de ce nom. »

SCOP

« L'on nous demande également souvent jusqu'à quelle température extérieure minimale une pompe à chaleur (air/eau) est rentable. Dans le cas peu probable où la température devrait descendre sous les -20°C, vous pouvez malgré tout compter encore sur un rendement supérieur à 2. Mais étant donné que la température annuelle moyenne en Belgique est de 10°C, la valeur SCOP (le rendement moyen) se situe généralement autour de 4. »



CONSEILS PRATIQUES :

Quelques conseils pour l'installateur :

- La condition première reste une **bonne isolation** de l'habitation.
- Vérifiez toujours si les raccordements électriques se prêtent bien à l'installation d'une pompe à chaleur.
- Veillez à une **bonne évacuation** de l'eau de condensation.
- Tenez compte des **éventuelles nuisances sonores** lors du placement de l'unité extérieure, tant pour le propriétaire (ne pas la placer par exemple sous la fenêtre de la chambre à coucher) que vous les voisins, et envisagez éventuellement une pompe à chaleur air-eau monobloc à placer à l'intérieur de la maison.
- En Wallonie, cet aspect est soumis à la législation : à une distance > 3 mètres des voisins et pas du côté de la rue, à moins qu'un permis ne soit demandé.
- Réfléchissez bien (avec le client) quant au système le plus adapté **en fonction de** (l'évolution de) la **composition de la famille**.

SVEN BOYDENS - REPRÉSENTANT RÉSIDENTIEL CHEZ CEBEO



PANNEAUX PV : SOLUTION SUR MESURE, POUR CHAQUE TOIT

Les coûts énergétiques croissants ne sont qu'une des raisons d'investir dans une installation PV dans le cadre d'un projet de rénovation. Mais tous les toits n'en sont pas équipés. Ombre, éléments de toits gênants ou mauvaise orientation ? Le placement d'une installation PV peut parfois se révéler un véritable casse-tête. Il incombe à l'installateur de rechercher de manière créative LA solution pour un rendement optimal, en recourant par exemple à des optimisateurs, ou en essayant différents angles d'incidence. Cebeo peut vous aider à ce niveau.



DES TOITS ÉPINEUX

À l'heure actuelle, on envisage déjà, lors de la construction d'une maison, l'installation de panneaux PV. Généralement, les maisons plus anciennes n'en sont pas équipées. « Dans le cas de toits présentant des éléments gênants, la meilleure option consiste en une installation PV dont les panneaux sont placés indépendamment les uns des autres », commence Sven Boydens, représentant résidentiel chez Cebeo. « Alors que nous recommandons généralement une structure avec des panneaux connectés mécaniquement les uns aux autres (qui nécessite moins de ballasts pour maintenir les panneaux en place), l'installation PV peut parfaitement être agencée, grâce à une solution flexible, autour d'une cheminée ou d'une faîtière. »

Une question plus structurelle est la manière dont le toit est conçu. « Une première exigence est naturellement que le revêtement de toit soit de qualité suffisante, avant de pouvoir placer une installation PV. Il incombe à l'installateur de toujours s'assurer au maximum que les conditions de chantier sont optimales. S'il le juge nécessaire, il doit conseiller une rénovation de la couche supérieure. »

PENTE IDÉALE : 15° OU 30° ?

Évidemment la pente et l'orientation des panneaux jouent également un rôle. « Théoriquement, les panneaux PV offrent un rendement optimal sous un angle de 30°. Mais sur un toit plat, ce n'est pas toujours très beau. La solution ? Placez les panneaux selon un angle de 15°. Étant donné qu'ils créent ainsi moins d'ombre, les distances entre les rangées peuvent être réduites, offrant dès lors de la place pour une rangée de panneaux supplémentaire. Résultat ? La puissance augmente, avec un nombre moins élevé de ballasts nécessaires et une pente moins importante. Une situation gagnant-gagnant. »

« Une simple « rénovation » d'une installation PV existante peut se faire à l'aide d'optimisateurs. Ceux-ci peuvent être facilement installés, sous les panneaux PV. Idéal pour une augmentation du rendement sur des panneaux qui se trouvent par exemple trop souvent à l'ombre. »

INSTALLATION PV CONNECTÉE

Naturellement, un onduleur doit également être installé à côté des panneaux PV. « La règle est alors : plus il est proche de l'installation PV, mieux c'est. On le placera logiquement dans le grenier ou à côté du tableau de distribution. Car lorsqu'il faut tirer une trop grande longueur de câble, la perte de rendement se révèle trop importante. »

Actuellement, les onduleurs sont équipés d'un module de communication. « L'installateur veillera à prévoir immédiatement un câble réseau reliant l'onduleur au routeur, afin que le client dispose d'une installation PV

connectée. Le client peut ainsi surveiller son installation par le biais de son smartphone. Une telle application rend également le CCV inutile, étant donné qu'ils ne sont plus obligatoires. Un autre aspect qui n'est pas obligatoire du point de vue légal, mais qui est fortement conseillé, est l'installation d'une protection contre la surtension », ajoute encore Sven Boydens.

UNE GRANDE SURFACE PV ? AVEZ-VOUS DÉJÀ PENSÉ AUX BORNES DE RECHARGE ?

« Si l'on opte vraiment pour une installation PV, l'installateur peut suggérer au client le placement d'une station de charge, afin de pouvoir utiliser malgré tout



L'appli Cebeo PV calcul pour vous le délai d'amortissement d'une installation PV et bien d'autres paramètres...



Sven Boydens – représentant résidentiel chez Cebeo

l'énergie « excédentaire ». La surface PV, la consommation du client et le type de véhicule (électrique ou hybride) sont à ce titre des facteurs déterminants. Le catalogue PV (voir plus loin) reprend également un assortiment de stations de charge. »

« Quelle que soit la solution que l'on choisisse, il est important que l'installateur tienne bien compte du profil de consommation et des attentes du client. De combien de personnes se compose la famille ? Comment la maison est-elle chauffée ? A-t-on recours à une pompe à chaleur ? Dans ce cas, il faut davantage d'électricité que dans le cas d'un chauffage au gaz naturel par exemple. »

UNE OFFRE DE QUALITÉ CHEZ CEBEO

« Avec les panneaux Q-Cells, Cebeo propose des solutions PV de qualité supérieure. En outre, les spécialistes se tiennent à la disposition du client, par exemple dans le calcul du ballast, ou en l'aidant dans le choix de l'onduleur adéquat. Des micro-onduleurs peuvent ainsi constituer une solution pour les petites installations, ou les installations sur des toits ombragés. Le catalogue PV de Cebeo sert à ce titre de fil rouge, et comporte, outre les panneaux ou les onduleurs, également des structures pour toutes sortes d'accessoires...en bref, tout ce qui est nécessaire pour un projet réussi », conclut Sven Boydens.



Catalogue PV ?

Le catalogue PV de Cebeo est **disponible gratuitement** auprès de votre représentant Cebeo ou dans votre filiale Cebeo habituelle.





Creating healthy spaces



HEALTHBOX 3.0 : UNE INSTALLATION INTELLIGENTE ET EFFICIENTE POUR UNE VENTILATION PEU ÉNERGIVORE

Dans le cas d'un projet de rénovation, l'installation d'un système de ventilation est une question récurrente. Avec le Healthbox 3.0, Renson a développé une solution intelligente qui offre à l'installateur un gain de temps bienvenu à plusieurs niveaux. L'unité de ventilation communique ainsi au moyen d'une application associée, et est donc totalement prête pour toutes les « maisons intelligentes ».

La Healthbox 3.0 de Renson fait partie du système de ventilation C+. Ce système permet d'amener de l'air frais dans la maison de manière intelligente et totalement automatique. Au moyen de capteurs intégrés, la Healthbox 3.0 surveille la qualité de l'air intérieure au niveau du CO2 et des COV (odeurs). Le niveau de ventilation s'adapte automatiquement, pour une ventilation peu énergivore, uniquement aux moments et emplacements nécessaires.

CONNECTÉ

Mais « l'intelligence » va encore plus loin. L'unité de ventilation connectée communique tant avec l'utilisateur que l'installateur, chacun au moyen d'une application propre.



User App



Installer App



LES FONCTIONNALITÉS POUR L'INSTALLATEUR :

- L'application assiste l'installateur tout au long de l'installation
- Apporte de l'aide pour le réglage et la calibration
- Visualisation de la configuration et tous les paramètres (chute de pression, débit paramétré...)
- Réglage des débits au moyen de l'application, auxquels la Healthbox 3.0 s'adapte immédiatement.

GESTION INTELLIGENTE

Autre élément pratique pour l'installateur : celui-ci a accès au portail web « My-Lio ». Sur cette plate-forme, il peut gérer toutes les installations en cours, de la préparation au suivi. De cette manière, tous les projets en cours et leur administration peuvent être suivis de manière synoptique.

AUTRES SPÉCIFICATIONS

L'intelligence de la Healthbox 3.0 de Renson est un atout de taille, mais les exigences de base d'un bon système de ventilation n'ont pas été oubliées pour autant. Lors de la conception de l'unité de ventilation, on a non seulement tenu compte de l'efficacité énergétique précédemment citée, mais également de l'acoustique et des possibilités d'encastrement compactes. La Healthbox 3.0 ne mesure d'ailleurs que 20 cm de haut. À l'aide de collecteurs, l'unité de ventilation et ses 7 raccords peut ventiler jusqu'à 11 pièces.

.....
Découvrez ici la vidéo d'installation de la Healthbox 3.0 :
<https://youtu.be/in-ZvsYQbba>



Depuis le 1er avril, un installateur n'est plus autorisé à installer de coffrets 25S50 dans des maisons familiales ou de petites entreprises. Avec le nouveau coffret 25D50, Eandis a en effet lancé sur le marché un coffret mieux adapté au futur. Pour des raccordements de plus de 56 kVA, comme dans le cas d'entreprises de plus grande taille ou industrielles, l'ancien coffret reste valable.

NOUVEAU COFFRET DE COMPTEUR D'ÉLECTRICITÉ OBLIGATOIRE DÈS AUJOURD'HUI

LES CONSÉQUENCES POUR L'INSTALLATEUR

Tant dans le cas de projets de nouvelle construction que de rénovation, il faut donc être conscient que si vous installez malgré tout l'ancien coffret 25S60, vous enfreignez la loi (sauf dans le cas de raccordements de plus de 56 kVA). Inutile de vous inquiéter quant à la capacité du nouveau coffret à encore « entrer » dans l'espace prévu à cet effet, car les dimensions et le fond restent les mêmes (H x L x P : 600 x 250 x 250 mm). Tous les éléments électriques restent également les mêmes, et sont évidemment totalement protégés.

QUOI DE NEUF ?

En substance, seul le couvercle est nouveau. La production des compteurs mécaniques classiques prendra fin dans un avenir proche. Ils seront remplacés par une nouvelle génération de compteurs numériques. Les couvercles de couleur foncée des anciens tableaux électriques rendent la lecture ou la commande de l'affichage électronique plus complexe. C'est pourquoi le couvercle du nouveau coffret de compteur est désormais ouvert sur la partie supérieure. Le nouveau coffret de compteur est donc prêt pour l'avenir, mais ils peuvent encore fonctionner avec un compteur classique.

FACILITÉ DE CONFIGURATION

Autre nouveauté : la plus grande facilité de configuration. Auparavant, le client devait choisir entre pas moins de sept configurations différentes. À partir de maintenant, il suffit de placer une seule installation de base universelle, et Eandis se charge de la configuration. Tant l'installateur que les clients finaux bénéficient de ce processus d'installation simplifié.



Nouveau coffret de compteur numérique

QUI FAIT QUOI ?

Le placement d'un nouveau coffret électrique consiste en une collaboration entre l'installateur (ou éventuellement le client lui-même) et Eandis. Les tâches sont réparties comme suit :

INSTALLATEUR :

- Creuser une tranchée et installer un câble de raccordement jusqu'au coffret de compteur
- Installer un câble de raccordement pour l'installation électrique intérieure
- Placer l'installation de base : le coffret 25D60 universel

EANDIS :

- Placer un compteur électrique et un disjoncteur de branchement
- Câbler et configurer correctement le coffret
- Raccordement et mise en service

« Imaginez un instant le risque que court un installateur qui travaille pendant 40 ans à raison de 8 heures par jour, sans se protéger comme il se doit. »

Steven Neirinck — spécialiste Cebeo tooling

RÉNOVER SANS FAIRE DE POUSSIÈRE, CE N'EST PAS UNE UTOPIE

Appareils de nettoyage professionnels Bosch pour le chantier

STEVEN NEIRINCK - PRODUCT MARKET MANAGER TOOLING

Travailler sans faire de poussière est un souci dans le cas d'une rénovation, plus encore que pour une nouvelle construction. La poussière affecte la vue de l'installateur, ce qui peut causer de problèmes de sécurité. De plus, l'exposition quotidienne à la poussière est mauvaise pour la santé de l'installateur et de ses collaborateurs. Vous voulez évidemment offrir un service de qualité à vos clients. Ne préféreriez-vous pas travailler dans un environnement exempt de poussière, plutôt que perdre du temps précieux à tout nettoyer minutieusement avant de vous rendre chez votre client ? En outre, les solutions ne doivent pas forcément être synonymes de lourd investissement.

Mieux vaut prévenir que guérir, et la poussière n'échappe pas à cette règle. Mais dans le cas d'une rénovation, c'est loin d'être une évidence. « Le scénario idéal consiste à en limiter la production à la source », commence **Steven Neirinck, Product Market Manager Tooling**. « C'est possible dans le cas d'une nouvelle construction, mais dans le cas d'une rénovation, une approche différente est nécessaire. S'il faut forer, une bonne ventilation et aspiration sont nécessaires, assorties des EPI adéquats. »

COMMENT GARANTIR UNE BONNE ASPIRATION ?

« Une première option est l'utilisation d'une foreuse équipée d'un aspirateur intégré », explique Steven. « La poussière produite par le forage est automatiquement aspirée dans un réservoir à poussière. Il s'agit d'une solution pratique, associant une foreuse à un aspirateur en un seul outil. »

Mais que faire si, en tant qu'installateur, vous n'avez pas besoin dans l'immédiat d'une nouvelle foreuse ou ponceuse ? « Dans ce cas, il est possible de recourir à certains accessoires pratiques, qui se révèlent évidemment bien moins onéreux que l'achat d'un tout nouvel appareil. À l'aide d'une tête d'aspiration placée autour de la mèche par exemple, et d'un tuyau relié à un aspirateur. Ou mieux encore, à l'aide d'un tuyau clipsé directement sur une mèche creuse au moyen d'un embout, et qui mène la poussière vers l'aspirateur. À l'instar des foreuses, il est également possible d'équiper une meuleuse angulaire d'une tête de meulage munie d'un système d'aspiration. Ces adaptateurs existent, et comme ils ne comportent aucun élément mécanique, ils s'usent à peine. »



Aspiration de poussière sur outils Spit

PEUT-ON RÉELLEMENT ÉLIMINER TOTALEMENT LA POUSSIÈRE ?

« Toutes ces solutions ont une finalité commune : ne laisser aucune chance à la poussière de se répandre. Forer ou poncer sans poussière peut être ici véritablement pris au premier sens du terme. Ici, l'on vise principalement la sécurité et l'hygiène, mais pensez également à la meilleure visibilité pour l'installateur qui ne doit pas travailler dans un nuage de poussière, ainsi que le plus grand confort que cela procure », argue Steven. « L'utilisation d'un masque complet est toujours recommandée à titre de protection supplémentaire. »

ÉVITEZ LA PULVÉRISATION

Une méthode fréquemment utilisée pour lutter contre la poussière sur les chantiers est le recours à un système de pulvérisation. Mais est-ce vraiment efficace ? « La pulvérisation n'évacue pas la poussière. En pulvérisant la poussière, l'environnement est un peu épargné, mais c'est loin d'être le cas pour l'installateur et son équipe. La brume reste en suspension dans l'air et se mélange à la poussière. Au fur et à mesure, une masse sale se forme sur le sol. Pas très agréable. » Et à Steven de poursuivre : « Et ne parlons même pas de la sécurité ! Combien de fois un appareil électrique n'est-il pas utilisé dans un environnement rempli d'eau. Cela peut mener à des conditions de travail dangereuses, » conclut Steven.

CADRE LÉGAL

En Belgique, travailler sans créer de poussière n'est pas une évidence. Le manque de cadre légal y joue certainement un rôle (négatif). La législation environnementale flamande Vlarem II prévoit toutefois une série de règles, particulièrement en matière de protection de l'environnement. L'installateur belge qui souhaite anticiper peut éviter bien des soucis en procédant à quelques adaptations, souvent minimes.

LE COUPABLE : LA POUSSIÈRE DE QUARTZ

Saviez-vous que le béton contenait entre 25 et 75 % de quartz, et 30 % de briques ? Le plaçant précisément à la cinquième place des substances chimiques les plus cancérigènes.

La quantité que nous sommes susceptibles d'inhalier est minime (0,075 mg/m³/journée de travail), soit l'équivalent d'un fond de gobelet en plastique que l'on répandrait sur la surface d'un terrain de football. « Imaginez un instant le risque que court un installateur qui travaille pendant 40 ans à raison de 8 heures par jour, sans se protéger comme il se doit. »



L'ASSORTIMENT CEBEO TOOLING REPOSE SUR LES PILIERS SUIVANTS :

- Outillage à main
- Outils électriques
- Accessoires pour machines
- Appareils de mesure
- Outils pour le poste de travail
- Consommables
- Équipements de protection individuelle

Équipements de protection corporelle individuelle indispensables de 3M

